

مرحله ۱۰: اضافه کرن تصویر شهر

تصویر شهر را وارد سند کنید. کلیدهای Ctrl + T را فشار داده و سایز تصویر را تغییر دهید. آن را مطابق کل در محل مناسب قرار دهید. لایه تصویر شهر را روی لایه های موجود قرار داده و نام آن را به CITY تغییر دهید.

یک لایه ماسک به لایه CITY اضافه کنید. یک براش سیاه رنگ برداشته و opacity آن را روی ۱۰۰ تنظیم کنید. روی آسمان را نقاشی کنید، چون می خواهیم این قسمت از تصویر پنهان شود. در نتیجه باید به تصویر شبیه تصویر زیر دست پیدا کرده باشید.

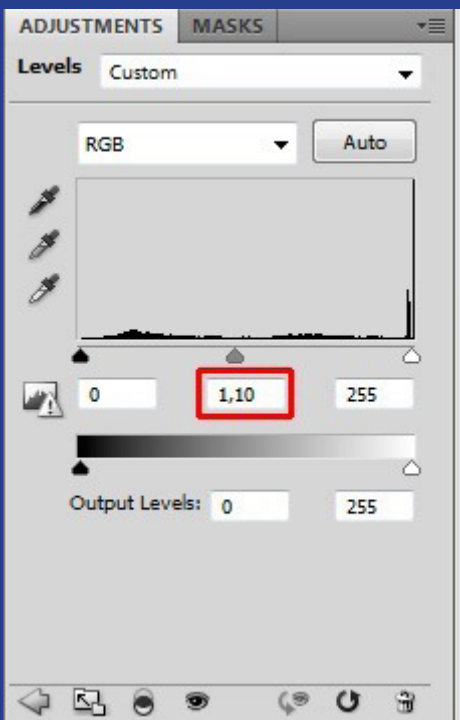


برای اینکه تصویر جدید با بقیه قسمت های طرح ترکیب شود Blending Mode لایه CITY را به Soft Light تغییر دهید. این کار باعث می شود ساختمان ها روشن تر شده و این حس به وجود آید که آنها با مه فاصله دارند.

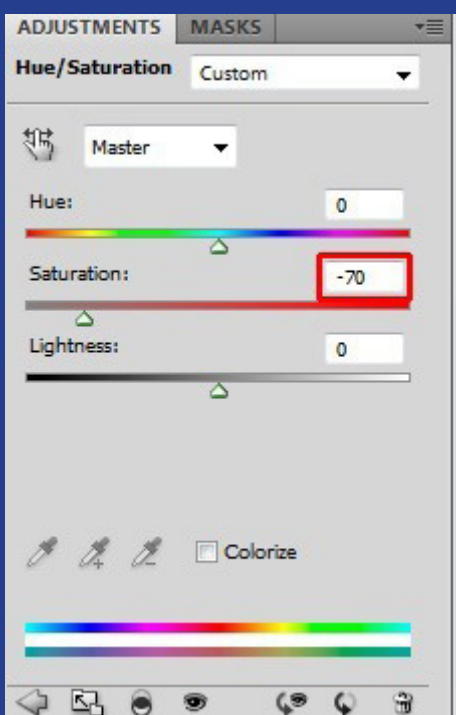


مرحله ۱۱: اعمال تنظیمات روی تصویر شهر

شهر باید کمی روشن تر شده و از کمی میزان خاکستری یا سیاه و سفید بودن آن کم شود. برای این کار یک لایه Levels اضافه کرده و مقادیر ۰ و ۱,۱۰ و ۲۵۵ را وارد کنید. فراموش نکنید که حتما از آن یک clipping mask بسازید.



برای کم کردن میزان saturation یا درجه اشباع یک لایه Hue/Saturation اضافه کرده و مقدار Saturation را به ۷۰- تغییر دهید.



پس از آن تصویر شهر باید به این شکل در آمده باشد.



مرحله ۱۲: اضافه کردن افکت درخشان

این عکس در زمانی که هوا به اصطلاح گرگ و میش است گرفته شده است. یعنی چراغ های ساختمان ها باید روشن باشد و در اطراف شهر باید یک تشعشع نور وجود داشته باشد. کار را با چراغ هها آغاز می کنیم. یک لایه جدید روی لایه های موجود اضافه کرده و نام آن را LIGHTS بگذارید. یک براش ۱ پیکلی با Opacity حدود ۸۰ درصد انتخاب کنید، سپس روی پنجره های کوچک ساختمان ها را با آن نقاشی کنید.



حالا می خواهیم در اطراف شهر یک افکت درخشان اضافه کنیم. یک لایه جدید روی لایه های موجود اضافه کرده و نام آن را GLOW بگذارید. یک براش ۳۰۰ پیکسلی انتخاب کرده و Opacity آن را به ۲۵ درصد کاهش دهید، سپس با رنگ سفید یک نقطه بزرگ روی شهر نقاشی کنید. یک لایه ماسک به لایه GLOW اضافه کرده و قسمت پایین افکت درخشان را پنهان کنید. نمی خواهیم نور روی زمین باشد چون اصلا واقعی به نظر نمی رسد.



پس از این مرحله باید به نتیجه زیر دست پیدا کنید.



مرحله ۱۳: اضافه کردن بوته و شاخه

گوشه سمت راست تصویر خالی است که این باعث بر هم خوردن تعادل تصویر می شود. ما این قسمت تصویر را با مقداری بوته پر می کنیم.

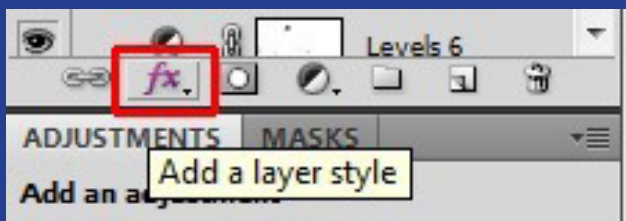
ابتدا براش شاخه ها را از پوشه دانلود پیدا کرده و آن را در فتوشاپ نصب کنید. برای یادگیری نحوه نصب براش در فتوشاپ به آموزش "نصب براش ها و اشکال جدید در فتوشاپ" در بخش آموزش های مقدماتی فتوشاپ مراجعه کنید.

یک لایه جدید روی لایه های موجود اضافه کرده و نام آن را BRANCHES بگذارید. ابزار براش را انتخاب کرده و یکی از براش هایی که نصب کرده اید را انتخاب کنید. یک رنگ قهوه ای تیره انتخاب کنید و مقدار Opacity براش را به ۱۰۰ درصد تغییر دهید. شاخه ها را نقاشی کنید.

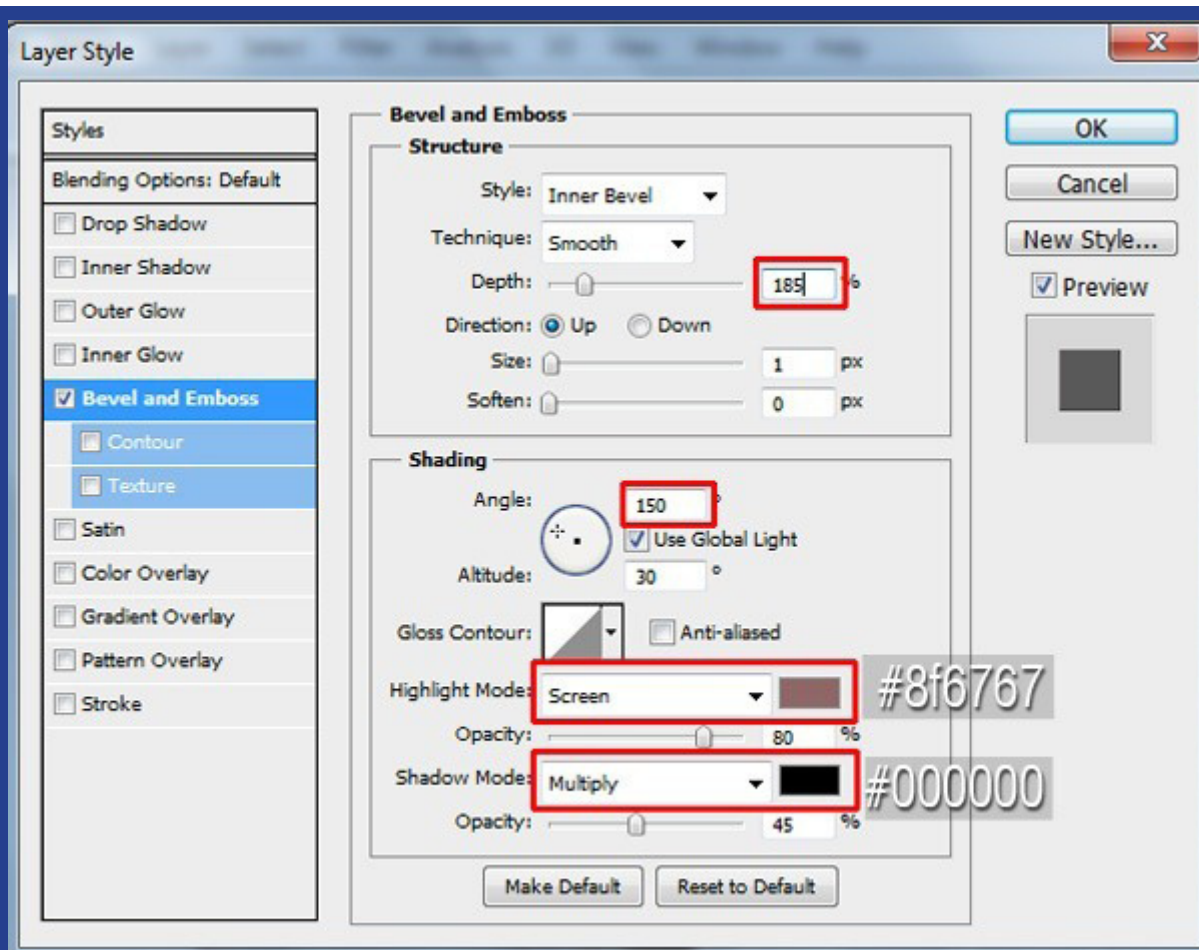


شاخه ها مسطح به نظر می رسند. حالا باید یک نمای سه بعدی به آن ببخشیم. این مشکل را با اضافه کردن یک layer style با نام Bevel and Emboss برطرف می کنیم.

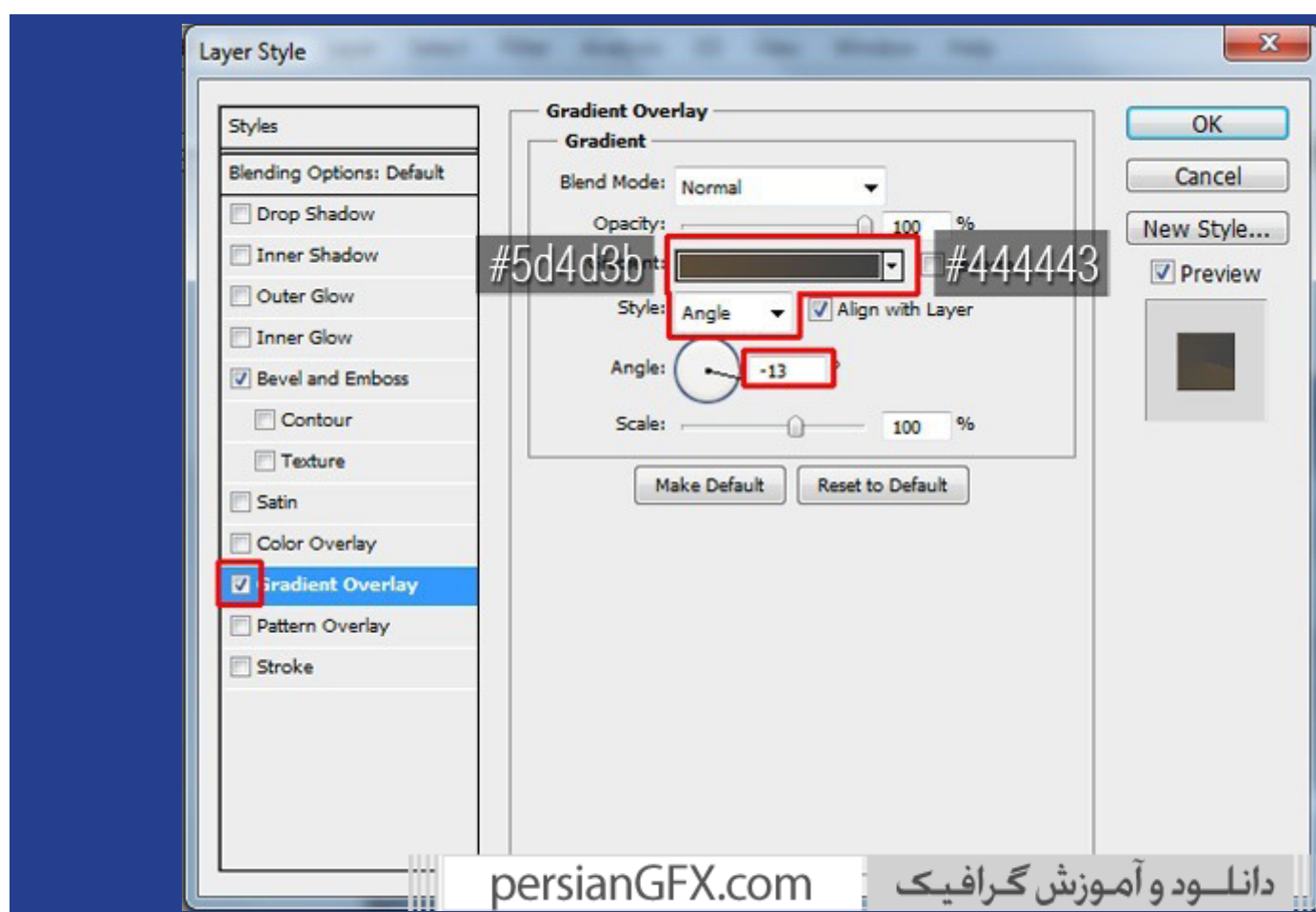
روی دکمه "Add a layer style" در قسمت پایین پنل لایه ها کلیک کرده و گزینه Bevel and Emboss را انتخاب کنید.



تنظیمات را مطابق تصویر زیر اعمال کنید.



حالا گزینه Gradient Overlay را فعال کنید و تنظیمات را مطابق تصویر زیر وارد کنید.



در پایان این مرحله باید به نتیجه ای شبیه تصویر زیر دست پیدا کرده باشید.



مرحله ۱۴: موی پراکنده

همین طور که در تصویر پیش نمایش مشاهده می کنید باید یک آب و هوای طوفانی نیز در تصویر داشته باشیم. برای اینکه حس وزیدن باد در تصویر ایجاد شود باید موهای زن پراکنده شده باشد.

یک لایه جدید روی لایه های موجود اضافه کرده و نام آن را HAIR بگذارید. براش مو را از پوشه داندلود پیدا کرده و آن را در فتوشاپ نصب کنید.

ابزار براش را برداشته و یکی از براش های مو که نصب کردید را انتخاب کنید. کلید Alt را فشار دهید تا ابزار قطره چکان فعال شود سپس از رنگ موی زن نمونه برداری کنید. حالا موی پراکنده را نقاشی کنید.



دانلود و آموزش گرافیک | persianGFX.com

برای اینکه مو واقعی تری به نظر برسد لازم است مقداری سایه روشن به آنها اضافه کنیم. یک براش نرم و گرد ۱ پیکسلی با Opacity حدود ۳۰ درصد انتخاب کنید. کلید Alt را فشار دهید تا ابزار قطره چکان فعال شود سپس از قسمت هایی از مو که دارای رنگ روشن تر هست نمونه برداری کنید. مطابق شکل مقداری سایه روشن روی موها نقاشی کنید.



مرحله ۱۵: تیره کردن ابرها

به نظر من ابرها به کنتراست بیشتری نیاز دارند چون ابرهای طوفانی باید سنگین تر باشند. سایه روشن ها قبلا خوب به نظر می رسید، اما سایه ها به تنظیمات بیشتری نیاز داشتند. برای این کار از فرایند مرحله قبل استفاده می کنیم. یک لایه

Levels روی لایه های موجود اضافه کرده و مقادیر ۰ و ۰,۴۵ و ۲۵۵ را وارد کنید. Blending Mode لایه را به Luminosity تغییر داده و لایه ماسک آن را با رنگ سیاه رنگ آمیزی کنید.

ابزار براش را انتخاب کنید. Master Diameter آن ر بین ۲ تا ۵ پیکسل و Opacity آن را روی ۱۵ درصد تنظیم کنید. حالا روی سایه ها را نقاشی کنید تا تیره تر شوند. در تصویر زیر قسمت هایی که باید رنگ آمیزی شود با رنگ قرمز مشخص شده است.



تا اینجا باید به نتیجه ای شبیه تصویر زیر دست پیدا کرده باشید.



مرحله ۱۶: شارپ کردن

کلیدهای **Ctrl + A** را فشار دهید تا کل تصویر انتخاب شود. سپس کلیدهای **Ctrl + Shift + C** را فشار دهید تا عملیات **copy merge** (کپی و ترکیب) انجام شود، پس از آن کلیدهای **Ctrl + V** را فشار دهید تا محتویات کپی شده **paste** شود. این لایه ترکیب شده را روی لایه های موجود قرار دهید و نام آن را **SHARPENING** بگذارید.

به مسیر **Filter > Other > High Pass** رفته و مقدار **Diameter** را تنظیم کنید تا لبه های تصویر ملایم تر شود؛ چیزی شبیه تصویر زیر.



Blending Mode این لایه را به **Overlay** تغییر دهید تا به خوبی با تصویر ترکیب شود.

در اصل ما می خواهیم زمنه تصویر را براق یا شارپ کنیم نه پس زمینه حاوی کوه و ابر را. برای پنهان کردن افکت از روی این قسمت ها باید یک لایه ماسک به لایه **SHARPENING** اضافه کنید. سپس با استفاده از یک براش سیاه رنگ قسمت هایی که باید از حالت شارپ بودن خارج شود را نقاشی کنید.

نتیجه کار را در تصویر زیر مشاهده می کنید.



مرحله ۱۷: پاک کردن ابرها

تعدادی ابر سفید رنگ کوچک در سمت راست سر زن قرار دارد که این خوب به نظر نمی رسد. در این مرحله آنها را روتوش می کنیم.



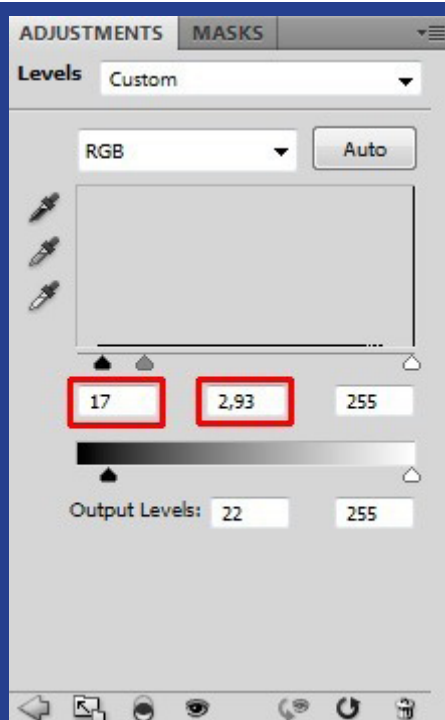
یک لایه جدید روی لایه های دیگر اضافه کرده و نام آن را به CLOUDS RETOUCH تغییر دهید. حالا با کمک ابزار Stamp (S) آنها را روتوش کنید.



مرحله ۱۸: اضافه کردن پرنده ها

تصویر پرنده را از پوشه دانلود پیدا کرده و آن را وارد سند کنید. لایه محتوی پرنده را روی لایه های موجود قرار داده و نام آن را به BIRD تغییر دهید. کلیدهای Ctrl + T را فشار داده و سایز تصویر را به اندازه لازم تغییر دهید. از ابزار Lasso (L) برای جدا کردن پس زمینه استفاده کنید.

همین طور که می بینید تصویر پرنده خیلی تیره است طوری که با بقیه اجزای ترکیب هماهنگی ندارد. برای روشن تر کردن آن لایه Levels اضافه کرده و مقادیر ۱۷ و ۲,۹۳ و ۲۵۵ را وارد کنید.



در اینجا ما می خواهیم تنظیمات فقط روی لایه BIRD اعمال شود بنابراین از لایه Levels جدید یک clipping mask بسازید. در زیر می توانید نتیجه کار را مشاهده کنید.

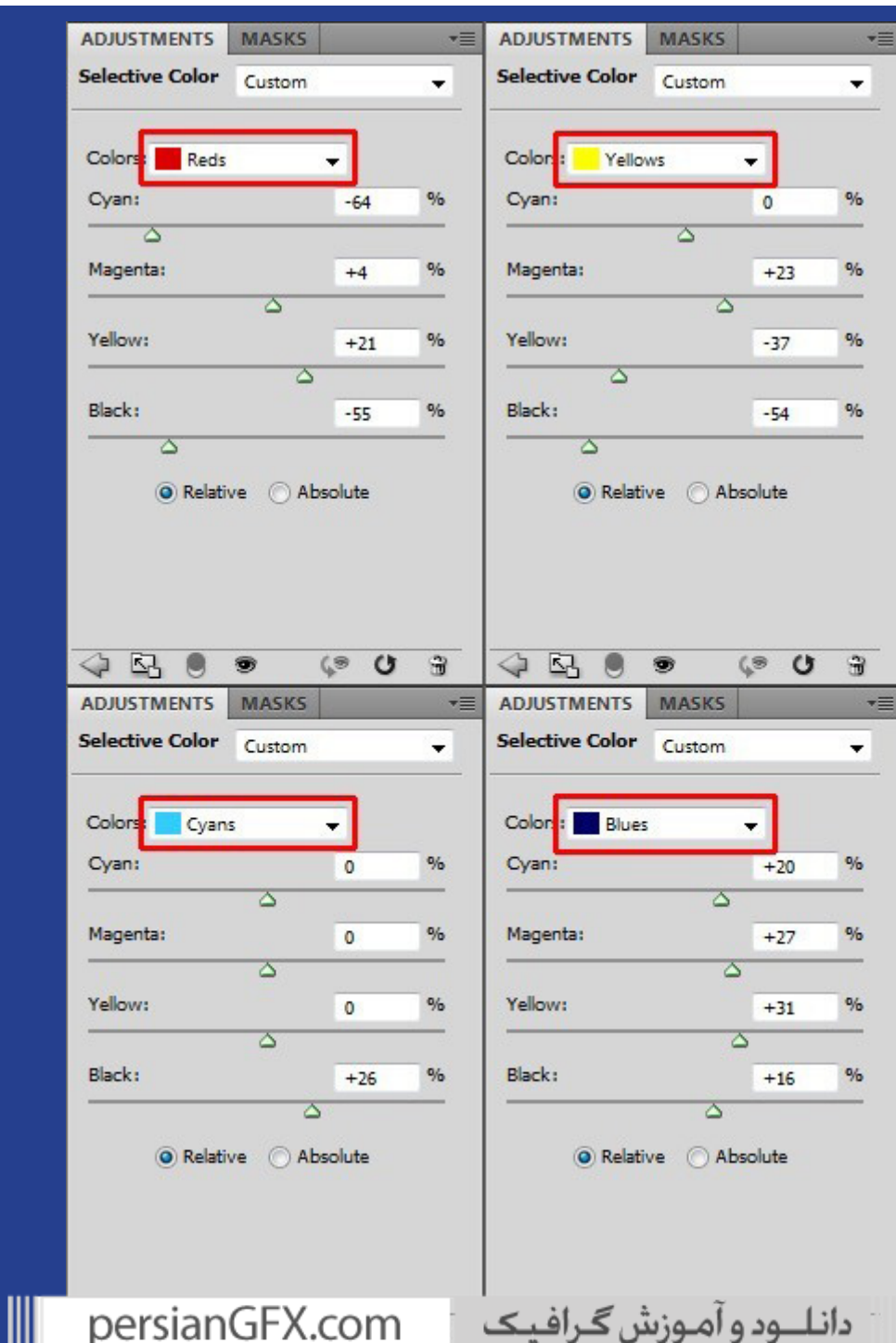


براش های پرنده را از پوشه دانلود پیدا کرده و آن را در فتوشاپ نصب کنید. یک لایه جدید روی لایه های دیگر اضافه کرده و نام آن را به SMALL BIRDS تغییر دهید. یکی از براش های پرنده تازه نصب شده را انتخاب کرده، یک رنگ آبی روشن انتخاب کنید و تعدادی پرنده در گوشه سمت راست نقاشی کنید. سپس یکرنگ آبی تیره یا قهوه ای تیره انتخاب کرده و تعدادی پرنده دیگر در قسمت وسط تصویر اضافه کنید.



مرحله ۱۹: تیره کردن تصویر

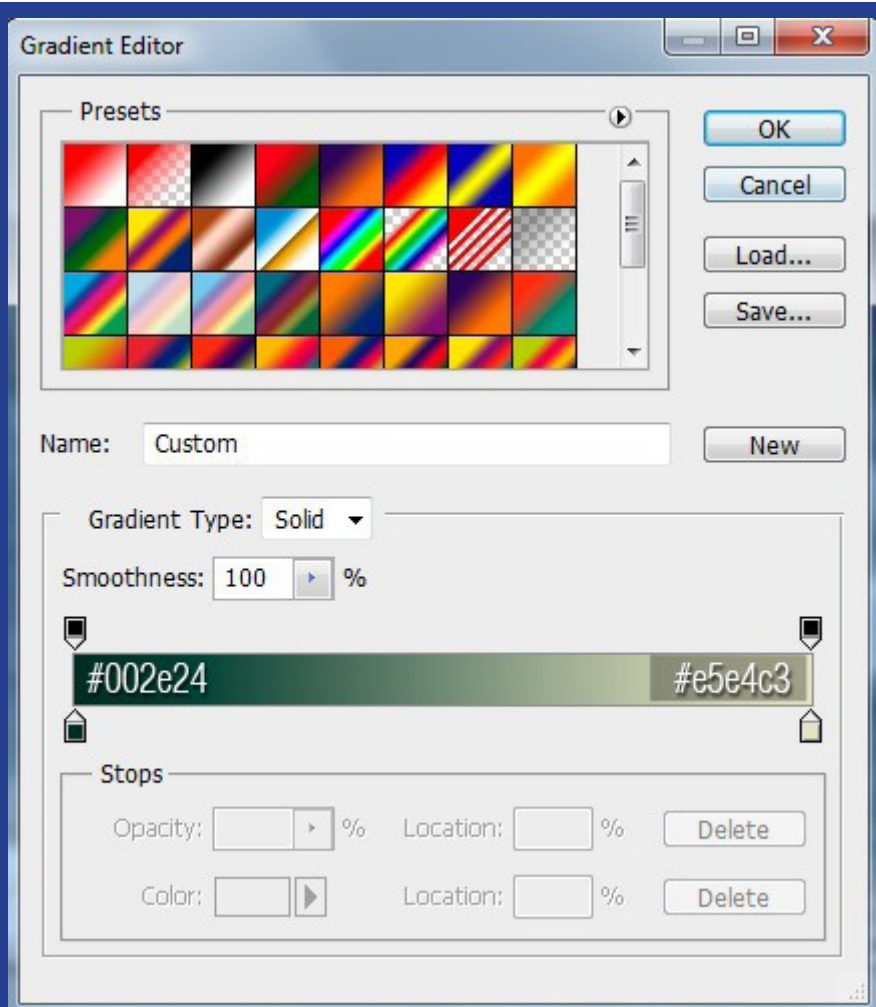
برای داشتن یک جو دراماتیک در تصویر باید با اضافه کردن کنتراست آن را کم تیره تر کنیم. در این مرحله به رفع این مشکل می پردازیم. ابتدا یک لایه Selective Color adjustment اضافه کرده و تنظیمات آن را مطابق تصویر زیر اعمال کنید.



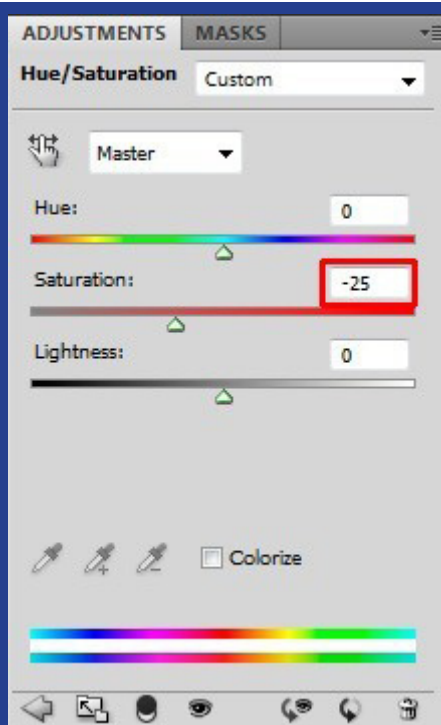
persianGFX.com

دانلود و آموزش گرافیک

آسمان ابری باید کنتراست بیشتری داشته باشد. یک لایه Gradient Map adjustment روی لایه های دیگر اضافه کنید. طیف رنگ را مطابق تصویر زیر اعمال کنید. Blending Mode این لایه را به Soft Light تغییر دهید و Opacity آن را به ۵۰ درصد کاهش دهید.



Gradient Map باید فقط روی پس زمینه اعمال شود نه روی تصویر زن. تصویر زن باید از کنتراست بیشتری برخوردار باشد تا زیباتر به نظر برسد. برای این کار یک براش سیاه رنگ برداشته و روی لایه ماسک این لایه تنظیم کننده را نقاشی کنید تا قسمت هایی که می خواهید به حالت قبل بازگردد را نقاشی کنید. به نظر من حالا تصویر بیش از اندازه اشباع شده است. برای رفع این مشکل یک لایه Hue/Saturation اضافه کرده و مقدار Saturation را به ۲۵- تغییر دهید.



در این مرحله باید به نتیجه ای شبیه تصویر زیر دست پیدا کرده باشید.



مرحله ۲۰: اضافه کردن رعد برق

همین طور که قبلا گفتم می خواهیم یک آب و هوای طوفانی در تصویر ایجاد کنیم که دو آیتم اصلی آن هنوز اضافه نشده است؛ باران و رعد و برق.

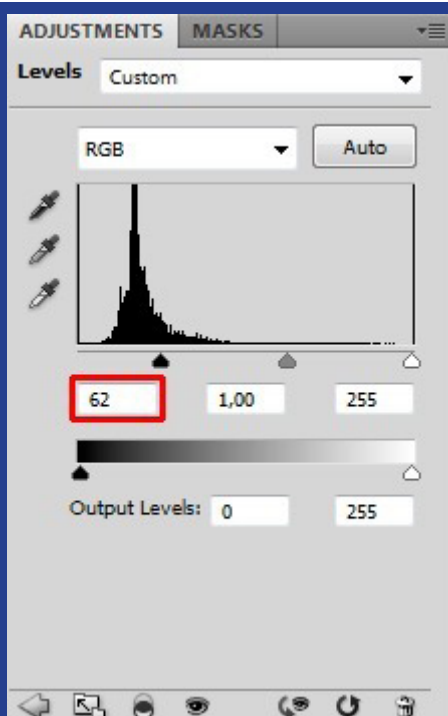
ابتدا تصویر رعد و برق را از پشوه دانلود پیدا کرده و آن را وارد سند کنید. تصویر را روی لایه های موجود قرار داده و نام آن را BIG FLASH بگذارید. کلیدهای Ctrl + T را فشار دهید، سائز تصویر را تغییر داده و آن را مطابق تصویر زیر بچرخانید.



حالا این تصویر باید با بقیه طرح هماهنگ شود. برای این کار Blending Mode این لایه را به Screen تغییر دهید. در نتیجه به تصویر شبیه تصویر زیر دست پیدا خواهید کرد.



همین طور که می بینید کادر تصویر رعد و برق هنوز مشخص است. برای پنهان کردن آن یک لایه Levels روی لایه های موجود اضافه کرده و مقادیر ۶۲ و ۱,۰۰ و ۲۵۵ را وارد کنید. حالا کادر حذف شده است.



برای اینکه تنظیمات فقط روی لایه BIG FLASH اعمال شود باید از لایه تنظیم کننده ای که روی آن اعمال کردیم یک clipping mask بسازید. پس از این مرحله باید تصویر شبیه تصویر زیر داشته باشید.



مرحله ۲۱: رعد و برق کوچک

اگر یک رعد و برق کوچک نزدیک زن قرار داشته باشد نمای بهتری خواهیم داشت. روی لایه BIG FLASH کلیک راست کرده و گزینه Duplicate Layer را انتخاب کنید. نام لایه ایجاد شده را SMALL FLASH بگذارید. کلیدهای Ctrl + T را فشار دهید و تصویر رعد و برق را کوچک کنید. آن را در محلی که در تصویر می بینید قرار دهید. برای اینکه این لایه با تصویر ترکیب شود یک لایه Levels اضافه کرده و مقادیر ۶۲ و ۱,۰۰ و ۲۵۵ را وارد کنید، سپس از آن یک clipping mask بسازید.

این صاعقه هم باید شبیه صاعقه بزرگ باشد. این واقعه در دنیای واقعی اتفاق نمی افتد پس نمای جادویی و اسرار آمیزی به طرح می بخشد. برای ایجاد تنوع می توانید با استفاده از فرمان Warp شکل صاعقه را تغییر دهید.

برای چرخاندن SMALL FLASH یا صاعقه کوچک به صورت آینه ای یا قرینه، به مسیر Edit > Transform > Flip Horizontal بروید.

سپس به مسیر Edit > Transform > Warp بروید. حالا یک شبکه ظاهر می شود. آن را مطابق شکل زیر تنظیم کنید، در نهایت کلید Enter را فشار دهید تا تغییرات اعمال شود.



در تصویر زیر می توانید نتیجه کار را تا این مرحله از آموزش مشاهده کنید.



مرحله ۲۲: اضافه کردن باران

در این مرحله آخرین آیتم را اضافه می کنیم، باران. برآش باران را از پوشه دانلود پیدا کرده و آن را در فتوشاپ نصب کنید.

یک لایه جدید اضافه کرده و نام آن را به RAIN تغییر دهید. با استفاده از ابزار Gradient لایه را با رنگ سیاه یک دست رنگ آمیزی کنید. Blending Mode آن را در حالت Screen قرار دهید. شما می توانید این کار را روی یک لایه خالی انجام دهید و باران را مستقیماً روی آن نقاشی نمایید. در این حالت اگر لایه را با رنگ سیاه رنگ آمیزی کرده اید می توانید Blending Mode آن را از Screen به Normal تغییر دهید تا دقیقاً ببینید باران را کجا نقاشی می کنید و همچنین بتوانید اشتباهات خود را با راحتی برطرف نمایید.

برای دست یابی به یک نتیجه واقعی باران را در همه جای تصویر اضافه نکنید. در تصویر زیر می توانید جاهایی که باران اضافه شده است را مشاهده کنید. (در اینجا Blending Mode لایه در حالت Normal قرار دارد).



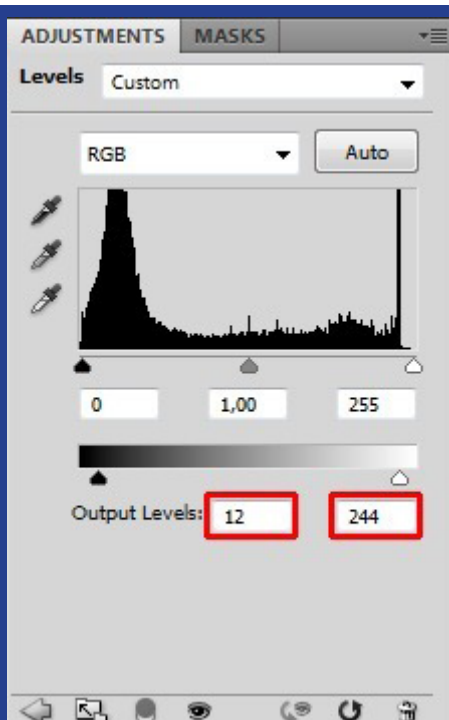
یک نکته دیگر که به واقعی تر جلوه کردن تصویر کمک می کند این است که همه قسمت های باران در یک جهت قرار داشته باشد. در نهایت باید به نتیجه ای شبیه تصویر زیر دست پیدا کنید.



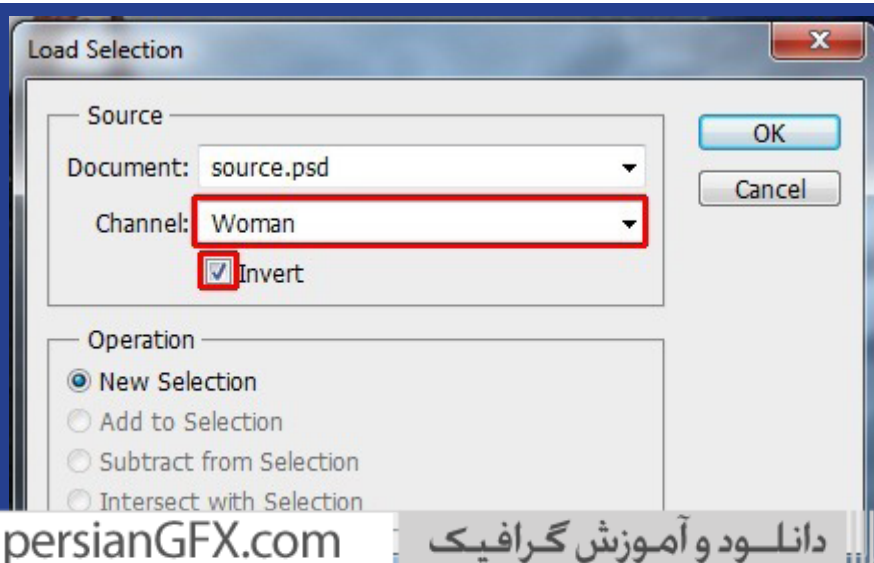
مرحله ۲۳: تنظیمات تصویر زن

اگر دقت کنید تصویر زن کمی تیره است و نسبت به سایز اجزای تصویر دارای رنگ های گرم تری است، به همین دلیل با ترکیب کلی هماهنگی ندارد. ما قصد داریم در این مرحله به رفع این مسئله بپردازیم.

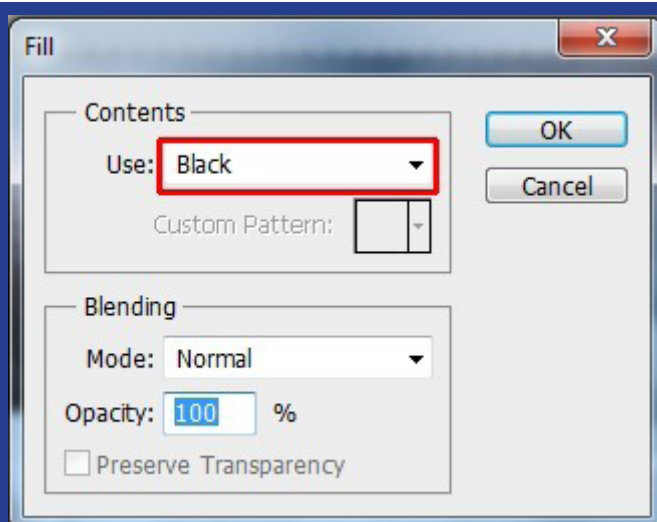
کار را با روشن کردن تصویر زن آغاز می کنیم. یک لایه Levels روی لایه های موجود اضافه کرده و Output Levels را روی ۱۲ و ۲۴۴ را وارد کنید.



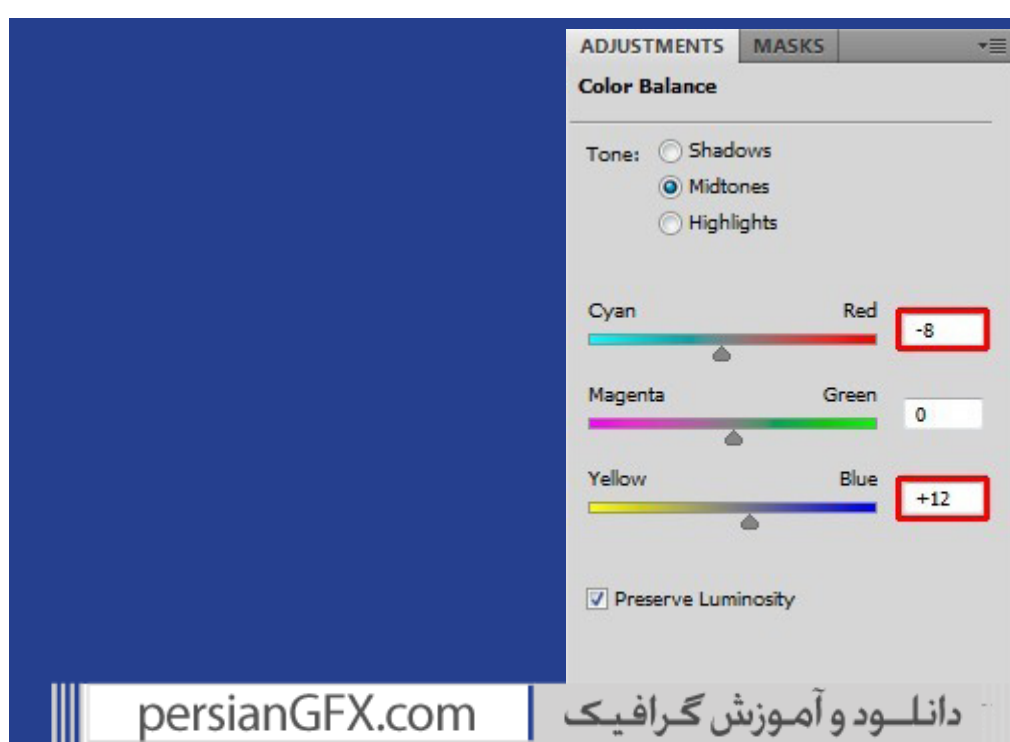
چون فقط می خواهیم تنظیمات روی تصویر زن اعمال شود، به مسیر Select > Load Selection قسمت Channel گزینه Woman را انتخاب کنید. گزینه Invert را فعال کرده و در نهایت روی دکمه OK کلیک کنید.



مطمئن شوید لایه ماسک مربوط به لایه Levels انتخاب شده است، سپس به مسیر Edit > Fill بروید و از قسمت use گزینه black را انتخاب کنید.



حالا می خواهیم پالت رنگ را تنظیم کنیم. همانطور که در ابتدا این مرحله گفتم رنگ تصویر زن گرم تر از رنگ بقیه قسمت های تصویر است به همین دلیل به خوبی با ترکیب هماهنگ نمی شود. یک لایه Color Balance روی لایه ها اضافه کرده و تنظیمات آن را مطابق تصویر زیر وارد کنید.

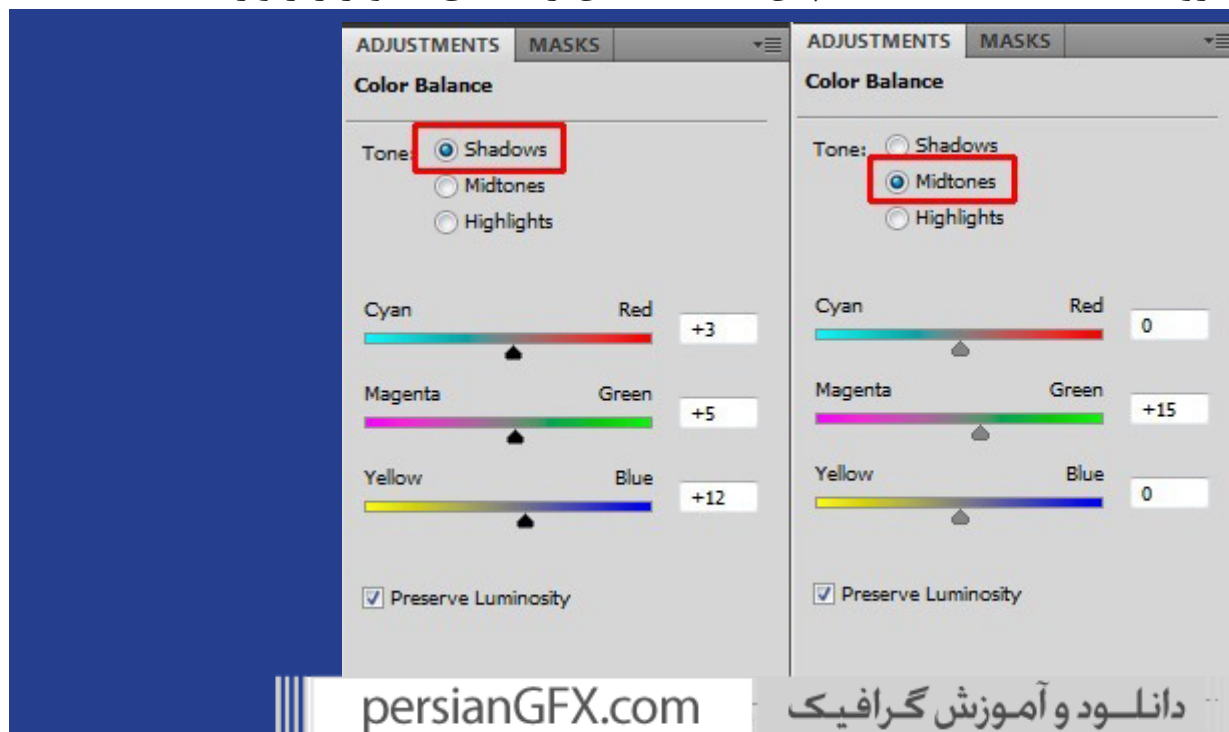


از آنجا که می خواهیم این تنظیمات فقط روی تصویر زن اعمال شود فرایندی را که پس از اضافه کردن لایه Levels انجام می دادیم را تکرار می کنیم. در تصویر زیر می توانید ببینید این تنظیمات چگونه تصویر را تحت تاثیر قرار داده است.



مرحله ۲۴

همین طور که می بینید رنگ تصویر نهایی بیشتر متمایل به سبز و فیروزه ای است و ابرها از کنتراست کمی برخوردارند که در این مرحله به کار روی این دو مورد می پردازیم. یک لایه Color Balance روی لایه ها اضافه کنید، سپس تنظیمات آن را مطابق تصویر زیر وارد کنید.



حالا به تغییر کنتراست می پردازیم. به نظر من بعضی از قسمت ها باید کمی روشن تر باشد تا تعادل برقرار شود. قسمت های مذکور با رنگ قرمز در تصویر زیر مشخص شده اند.



ادامه ی مرحله ۲۴

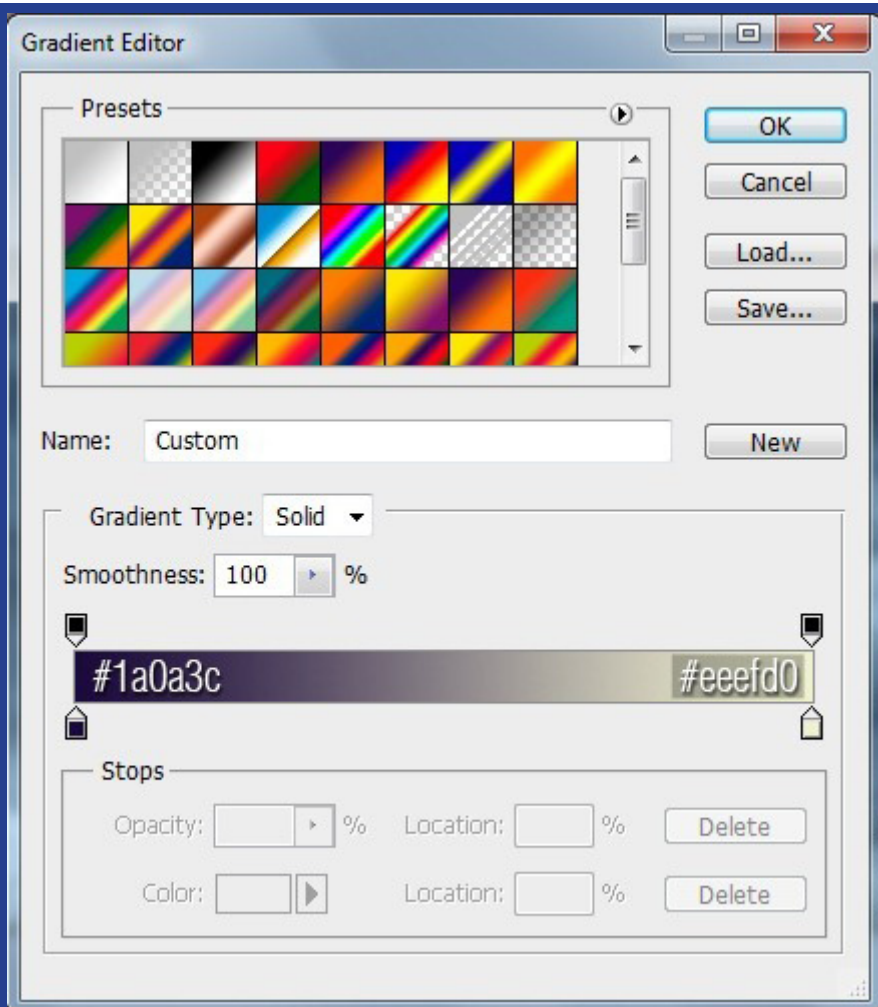
یک لایه جدید اضافه کرده و نام آن را CONTRAST بگذارید. یک براش نرم و گرد با Opacity حدود ۱۵ درصد انتخاب کنید. کلید Alt را فشار دهید تا ابزار قطره چکان فعال شود، سپس مقداری رنگ آبی روشن از آسمان نمونه برداری کنید. حالا روی قسمت های مشخص شده را نقاشی کنید.



ادامه ی مرحله ۲۴

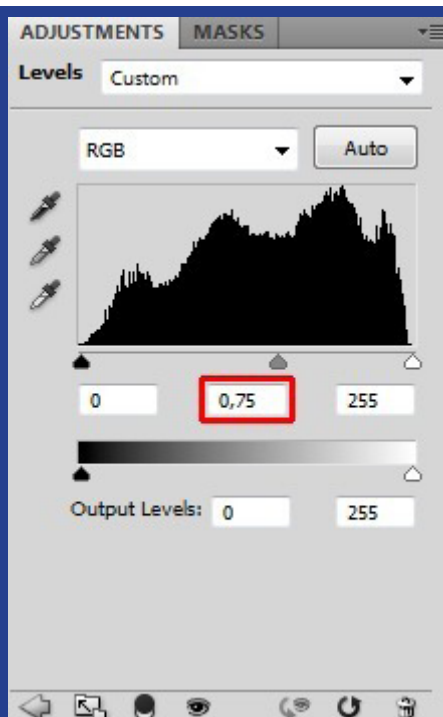
مرحله ۲۵: دومین تنظیمات کلی

کار ما تقریباً به پایان رسیده است. تنها چند نکته دیگر باقی مانده است. یکی از آنها تنظیم درجات رنگ با استفاده از Gradient Map و تیره تر کردن تصویر است. یک لایه Gradient Map روی لایه ها اضافه کرده و طیف رنگ را مطابق تصویر زیر اعمال نمایید.



مرحله ۲۵

حالا به تیره تر کردن تصویر می پردازیم. برای این کار یک لایه Levels روی لایه ها اضافه کنید و مقادیر ۰ و ۰,۷۵ و ۲۵۵ را وارد کنید.

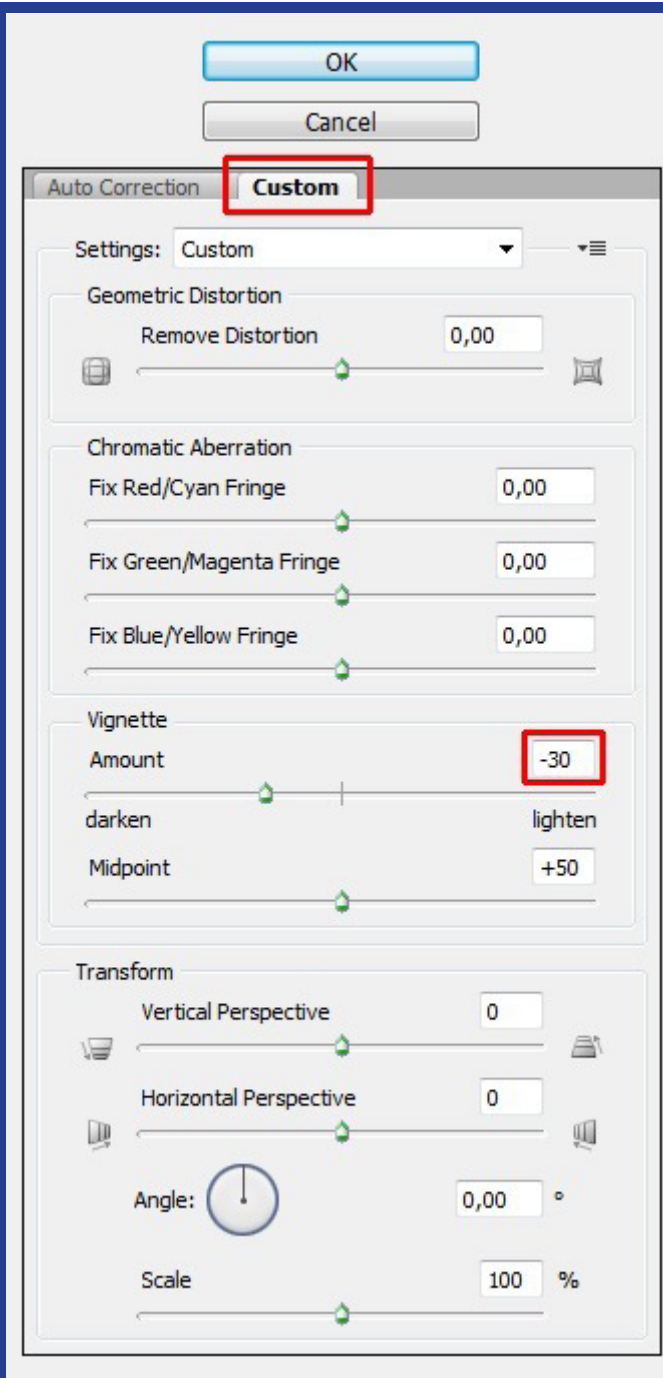


تا اینجا باید به نتیجه ای شبیه تصویر زیر دست پیدا کرده باشید.



مرحله ۲۶: اضافه کردن ویگنت

افزودن ویگنت به طرح باعث می شود تا توجه بیننده بیشتر به تصویر جلب شود. برای اضافه کردن ویگنت یک لایه جدید روی لایه ها اضافه کرده و نام آن را VIGNETTE بگذارید. ابزار گرادیانت را انتخاب کرده و لایه را با رنگ سفید یک دست رنگ آمیزی کنید. به مسیر **Filter > Lens Correction** بروید (این گزینه در ورژن های مختلف در مسیرهای مختلف قرار دارد در صورتی که موفق به یدا کردن آن نشدید از کلیدهای **Shifht + Ctrl + R** استفاده کنید)، سپس تنظیمات را مطابق تصویر زیر وارد کنید.



برای ترکیب لایه VIGNETTE با بقیه اجزا Blending Mode آن را به Multiply تغییر دهید.



persianGFX.com

دانلود و آموزش گرافیک

مشاهده آموزش های دیگر سایت



+ ۱۰۱ نکته آموزش فتوشاپ
+ هفت دوره آموزش فتوشاپ

مجموعه

آموزش اسرار فتوشاپ به زبان فارسی

www.persianGFX.com

مجموعه پیش رو یکی از کامل ترین و برترین مجموعه های آموزشی در زمینه فتوشاپ می باشد که ویژگی های خاص این مجموعه آن را از سایر مجموعه های مشابه متمایز نموده، از جمله این ویژگی ها قرار گیری هفت دوره آموزشی Adobe Photoshop CS۴ ارائه شده توسط برترین اساتید جهان، به همراه مجموعه ای از نکات و ترنند های کار با فتوشاپ در قالب ۱۰۱ پروژه آموزشی توسط آقای Mark Monciardini مدرس مجموعه Photoshop Top Secret، همچنین مجموعه ی بی نظیر و نفیس Photoshop Top Secret با زبان و محیط ۱۰۰ درصد فارسی (با کمترین دستکاری)، در قالب ۶ دی وی دی است، که در بسته بندی اختصاصی تقدیم شما می گردد.

محتویات این مجموعه بی نظیر به اجمال عبارتند از:

- مجموعه آموزشی Photoshop Top Secret به زبان فارسی با محیط کاملاً فارسی
- مجموعه آموزشی Mark's ۱۰۱ Photo Tips
- مجموعه هفت دوره آموزشی Adobe Photoshop CS۴ شامل:
 - دوره آموزشی For Beginners Photoshop CS۴
 - دوره آموزشی Power Session Adobe Photoshop CS۴
 - دوره آموزشی Selections & Masks Adobe Photoshop CS۴
 - دوره آموزشی Mastering Layers in Photoshop CS۴
 - دوره آموزشی Design Effects With Photoshop CS۴
 - دوره آموزشی Beauty and Portrait Retouching Kit
 - دوره آموزشی Integration ۴ Creative Suite

توضیحات بیشتر...

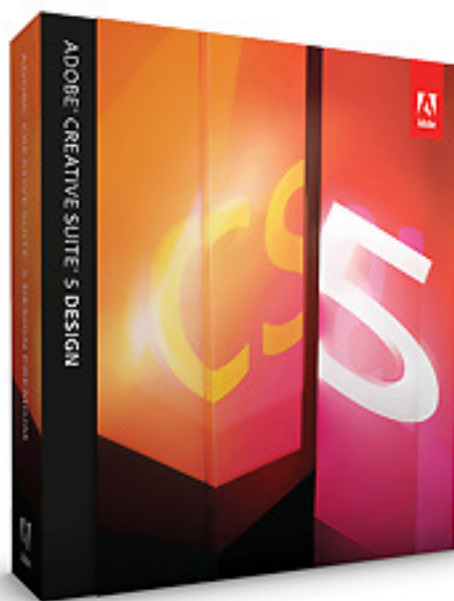


مجموعه فوق که در قالب دو دی وی دی آماده شده شامل مجموعه ای از ابزار و وسایل مورد نیاز طراحان و گرافیست ها و کاربران فتوشاپ است که شامل گلچینی از بهترین اکشن ها، براش ها، تصاویر پترن، شپ ها، استایل ها و گرادینت است که همگی در قالب جعبه ابزاری گردآوری شده اند. در این مجموعه سعی شده غیر از موارد فوق ابزار دیگری مانند بافت های بسیار زیبا، تصاویر اسلیمی شامل فریم های آماده به همراه خوشنویسی های زیبا با فرمت وکتور و نیز مجموعه کاربردی از تصاویر لایه باز و کلیپ آرت، در کنار جعبه ابزار فتوشاپ قرار گیرد که در ادامه کلیه ابزار و محتویات به اختصار توضیح داده شده است

محتویات این بسته ی به اجمال عبارتند از:

- نرم افزار Extended ME Adobe Photoshop CS۵
- دوره مقدماتی آموزش فتوشاپ به زبان فارسی
- دوره آموزشی لیندا آشنایی با پنج ابزار جدید طراحی در فتوشاپ CS۵
- جعبه ابزاری کم نظیر شامل منتخبی از زیبا ترین Brush, Action, Pattern, Texture, Style , Shape
- مجموعه تصاویر زیبای لایه باز و کلیپ آرت های دوست داشتنی
- مجموعه تصاویر زیبای وکتور شامل فریم های آماده به همراه خوشنویسی های آماده زیبا با فرمت EPS
- مجموعه مجلات Photoshop Creative و دیگر مجلات گرافیکی
- مجموعه نادری از فونت های زیبای عربی
- مجموعه کلیه فونت های فارسی
- گلچینی از فونت های انگلیسی

توضیحات بیشتر...



پشتیبانی از زبان فارسی

Adobe Creative Suite 5
Design Standard ME
www.persianGFX.com

مجموعه فوق شامل محبوب ترین نرم افزار های طراحی و گرافیک شرکت ادوبی بوده که ویژگی متمایز این مجموعه پشتیبانی نرم افزار های فوق از زبان فارسی است. که همگی تحت عنوان Standard Design یا نرم افزار های استاندارد شرکت ادوبی جهت انجام طراحی عرضه شده که نسخه اصلی Standard Design شامل نرم افزار های ادوبی به زبان انگلیسی بوده که در اینجا شما همان نرم افزار ها را با پشتیبانی از زبان فارسی دریافت می کنید، به همراه مجموعه فوق مجموعه فیلم های آموزشی شامل ویژگی های جدید این نرم افزار ها که توسط موسسه لیندا تهیه شده نیز وجود دارد. بسته فوق شامل دو دی وی دی بوده و در بسته بندی شکیل تقدیم به خریداران محترم سایت می شود.

محتویات این بسته ی به اجمال عبارتند از:

- نرم افزار Extended ME Adobe Photoshop CS5
- نرم افزار ME Adobe Illustrator CS5
- نرم افزار ME Adobe InDesign CS5
- نرم افزار ME Adobe DreamWeaver CS5
- نرم افزار ME ۹ Adobe Acrobat Pro
- مجموعه فیلم های آموزشی Lynda شامل:
- مجموعه آموزشی New Features Photoshop CS5
- مجموعه آموزشی New Features Illustrator CS5
- مجموعه آموزشی New Features InDesign CS5
- مجموعه آموزشی New Features Dreamweaver CS5
- مجموعه نادری از فونت های زیبای عربی
- مجموعه کلیه فونت های فارسی
- گلچینی از فونت های انگلیسی

توضیحات بیشتر...



این پکیج شامل تمامی مطالب و موضوعاتی است که در طول سه سال گذشته بر روی سایت گذاشته شده و پس از جمع آوری و دسته بندی حرفه ای هم اکنون در اختیار دوست داران و علاقه مندان گرافیک و گرافيست ها قرار گرفته است که در ادامه به اختصار محتویات پکیج های فوق را می توانید مشاهده نمایید و اساسا این مجموعه شامل موارد فوق می باشد:

- بیش از ۲۰۸ آموزش حرفه ای و مقدماتی نرم افزار فتوشاپ با فرمت پی دی اف به همراه تصاویر و فایل های ضمیمه
- بیش از ۱۱۴ آموزش حرفه ای و مقدماتی نرم افزار ایلوستریتور با فرمت پی دی اف به همراه تصاویر و فایل های ضمیمه
- دوره کامل آموزش مقدماتی نرم افزار ایندیزاین به همراه آموزش های دوره پیشرفته
- دوره کامل آموزش مقدماتی نرم افزار فلش به همراه آموزش های متفرقه
- بیش از ۱۵۴ مقاله کاربردی با موضوعات مختلف و کاربردی گرافیک با فرمت پی دی اف
- ابزار طراحی شامل لوگو، آیکون، تصاویر وکتور، اسلیمی، کلیپ آرت و...
- تصاویر و آثار هنری هنرمندان و عکاسان جهت گرفتن ایده و افزایش مهارت های طراحی
- دسته بندی حرفه ای مطالب و ابزار کاربردی مطابق با دسته بندی سایت
- بسته بندی زیبا و شکل با بالاترین کیفیت ممکن

توضیحات بیشتر...